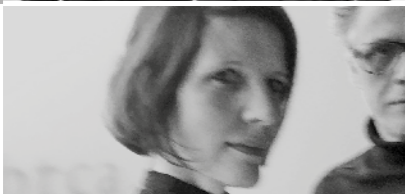




EBTCA architecten ism Archiles architecten



De akoestiek als bouwheer

De site 'Suchard' in Zaventem was een verloren stukje grond tegen de achterzijden van de winkels van de Stationsstraat en de woningen van de Seliersstraat enerzijds, en de spoorweg anderzijds. Om deze site om te vormen tot een modern cultuurcentrum en een bibliotheek, ging het stadsbestuur op zoek naar de juiste partners om hiervoor de lijnen uit te tekenen. Deze krijtlijnen waren onderhevig aan een strikt BPA en de constructie moest voldoen aan erg specifieke en hoge eisen op vlak van akoestiek, energiebeheer, draagvermogen én esthetiek. EBTCA architecten en Archiles architecten bundelden de krachten om deze uitdagende aanbesteding binnen te halen. Deze kruisbestuiving leidde tot een ingenieus eindresultaat; een socio-culturele injectie, naast de groene omgeving van de

academie, die alle vooropgestelde vereisten afvinkt in een tastbaar groen ankerpunt voor de gemeente. We spraken met architecten Koen Dergent en Luk Segers van Archiles architecten en met Tom Caluwaerts van EBTCA Architecten.

Diverse essentiële schakels klikken in elkaar

De totstandkoming van een omvangrijk project als dit, vereist een nauwe samenwerking tussen een veelheid aan actoren waarvan iedereen over onmisbare expertise beschikt. "Het spreekt voor zich dat bij een dergelijk project ieder aspect zijn invloed heeft op het andere. Het was dus zaak om ons te omringen met mensen die elk een autoriteit zijn in hun vakgebied om zo de vele vereisten succesvol in het eindresultaat tegemoet te





komen. Daarom gingen we in zee met akoestisch studiebureau D2S International, studiebureau Heedfeld, stabiliteitsbureau Stubeco, TTAS Theaterbouw en landschapsarchitect Alain Wauters. Die kruisbestuiving heeft zijn waarde absoluut bewezen. De samenwerking, het brainstormen en de communicatie doorheen heel het project verliepen intensief en vlot. De gemeente Zaventem toonde ook veel vertrouwen in onze expertise, wat ons de vrijheid gaf om zowel technisch als artistiek/creatief de grenzen af te tasten."

Geïntegreerde akoestiek

Voor een cultuurcentrum, waar een brede waaier aan voorstellingen optimaal het publiek moet beroeren, is akoestiek een bepalende factor. Dit belang werd nog versterkt door de eigenheid van deze locatie. Het ontwerp moest rekening houden met de nabijheid van de luchthaven en het drukke vliegverkeer; het aanpalende station betekende lawaaihinder en ondergrondse trillingen van het treinverkeer en ook storende geluiden van het drukke

ringverkeer moesten bedwongen worden. "Om deze uitdagingen adequaat aan te pakken, is geopteerd voor een inplanting waarbij de constructie deels wordt 'ingegraven' volgens het 'doos in doos' principe. Dit niet alleen omwille van de specifieke geluidsvoorwaarden, maar ook omwille van de voorgeschreven bouwhoogte, die beperkt was tot 8m. Dit heeft natuurlijk zijn weerslag op de akoestiek, maar ook op de lichtinval waarop sterk werd ingezet in het ontwerp.

Om een geïntegreerde akoestiek te bekomen, maakten we gebruik van een samenspel tussen geluidsabsorberende, geluid reflecterende en gecombineerde houten panelen, die samen met de vorm van de constructie een optimale geluidskwaliteit garanderen. Uiteindelijk draait alles in zo'n ruimte om de beleving."

Een schelpvorm als ideale oplossing

"Bij het uittekenen van de ideale vorm voor de theaterzaal, hebben we in een intens integratief proces verschillende rekenkundige modellen aan elkaar getoetst. Daaruit volgde

de conclusie dat een schelpvorm hier de juiste keuze was: Zowel naar akoestiek, als naar constructie met specifieke hoogtebeperking en de diepere inplanting. Hiervoor vroegen en kregen we een uitzondering op de Vlare 2 norm, die algemene en sectorale voorwaarden voor ingedeelde en niet-ingedeelde inrichtingen plus milieukwaliteitsnormen voorschrijft. Het vergde wat lobbywerk, maar uiteindelijk waren onze argumenten meer dan overtuigend genoeg. Het resultaat mag er zijn: een indrukwekkende, 'zwevende' constructie die volledig steunt op de aanhechting aan het podiumblok. Dit architecturaal en technisch huzarenstukje illustreert treffend de meerwaarde van deze krachtenbundeling."

Beleving door subtiele, aardse accenten

"Omdat het onze overtuiging is dat architectuur zich ten dienste moet stellen van de functie en omgeving van een ruimte, kozen we voor de theaterzaal aardse, ingetogen en warme accenten. Dit uit zich met name in het gebruik van terrazzovloeren die bewerkt

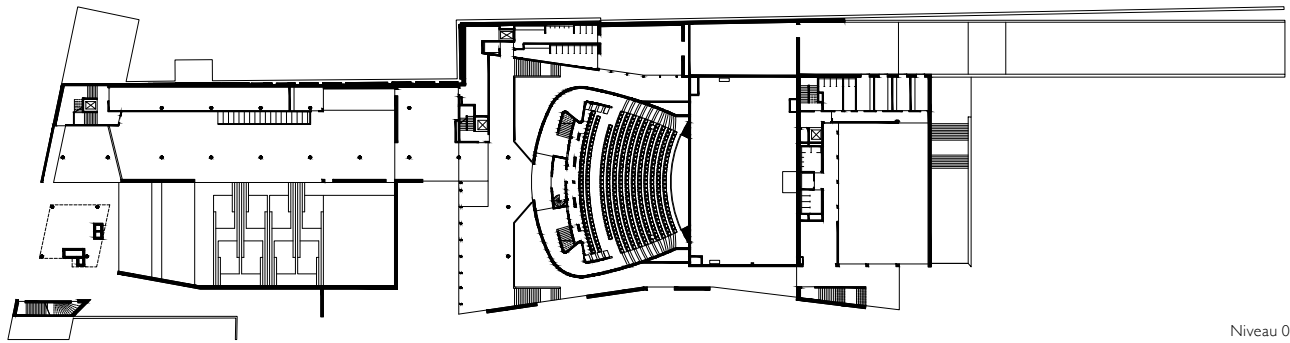
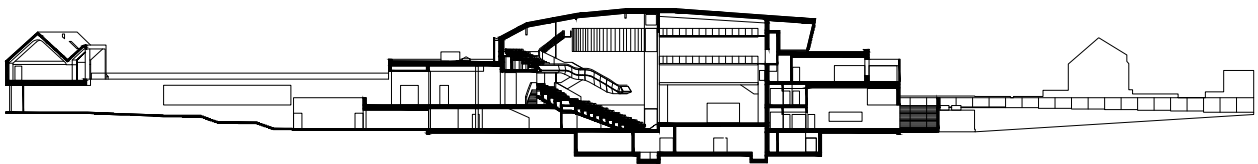
zijn met epoxy harsen en in de plaatsing van de notelaar panelen. Deze laatste vervullen bovendien hun akoestische functie met verve door hun verrassende, bijna organische plaatsing. De stoelen kregen een drieslag weefsel waarin bruin, lichtgrijs en donkergrijs een velours-effect sorteren. Natuurlijke materialen versterken de duurzame uitstraling, maar dringen zich niet op. De ondergrondse inplanting is naar boven toe volledig open, wat een heilsame bewegingsvrijheid en ademruimte suggereert. Ook de bibliotheekruimte baadt in dezelfde natuurlijke warmte en is bovendien

erg praktisch vormgegeven, net als de foyer, waar de notelaarpanelen en terrazzovloer voor continuïteit zorgen in het behaaglijke geheel. Voor de fuifzaal kozen we eerder neutrale, lichtjes industriële tinten, zodat het multifunctionele karakter van deze ruimte steeds volop wordt benut."

Hermetisch afgesloten en toch verbonden

Een grote theaterzaal én een feestruimte in één ontwerp; niet eenvoudig om zoiets realistisch te organiseren zonder dat beide ruimtes elkaars nutsbestemming ondermijnen.





Niveau 0

“Om ervoor te zorgen dat er simultaan een concert kan plaatsvinden in de theaterzaal én een party in de polyvalente fuifzaal, is werd de noodzakelijke uitzetvoeg in het gebouw, die de hele achterwand van de theaterzaal behelst, tot een akoestische scheidingswand. Het gebruik van geluiddempende materialen in een massieve constructie waarbij twee afzonderlijke muren de ruimtes van elkaar scheiden, zorgt ervoor dat beide ruimtes hun eigen bestemming gelijktijdig kunnen waarmaken. Het resultaat is best spectaculair te noemen. Een systeem met meerdere deuren en akoestische sassen bewaakt tegelijk de mobiliteit tussen deze ruimtes, zodat toegang tot alle zalen steeds vlot verloopt.”

Nano millimeterwerk

“Het spreekt voor zich dat dit project valt of

staat met een nauwgezette, perfecte afwerking. Eén onregelmatigheid heeft immers grote gevolgen voor de stabiliteit, de akoestiek en het minutieuze evenwicht van dit concept. Denk bijvoorbeeld aan uitzetvoegen of de plaatsing van de akoestische panelen. Alles was letterlijk millimeterwerk. Dit vergde een permanente afstemming en evaluatie van het verloop van het bouwproces. De voor architecten vertrouwde ‘oorlog op de werf’, woede ook hier, zoals dat trouwens op zowat alle werven onvermijdelijk is. Zeker in combinatie met de diversiteit aan arbeidskrachten in de bouw, met een veelheid aan talen, is dit geen evidentie. Toch mogen we zeggen dat dit al bij al behoorlijk vlot is verlopen. Het resultaat is een gebouw dat zich letterlijk laagdrempelig aan het publiek openbaart en de mensen uitnodigt om zich te laten verrassen.”

Louterende feedback

“Het grote vertrouwen en mandaat dat we kregen van de gemeente, maakte dit hele traject een zeer fijne en dankbare ervaring. De lovende feedback die ons nu vanop diverse fronten bereikt, bevestigt onze keuzes en krijgt na zo’n intense evenwichtsoefening een bijna louterend effect. Ondertussen mogen we voor dit project o.a. de Publica award 2018 openbare werken, de Bitubel award voor utiliteitsbouw en de German design award op onze naam schrijven. Maar de tevredenheid van de bouwheer en de gebruikers blijft natuurlijk het ultieme streefdoel van iedere architect.”

Tekst: Sijmens Goossens

Foto's: Dennis De Smet

EBTCA architecten
Vijverstraat 6 – 1930 Zaventem
t. 02 305 31 05
office@ebtca.be – www.ebtca.be

Archiles architecten
Stationsstraat 89 – 2440 Geel
t. 014 58 50 25
info@archiles.be – www.archiles.be

